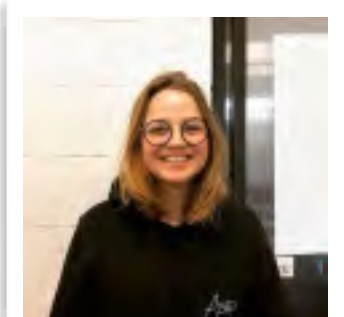


# Livret santé solidarité



**SERVICE DE MÉDECINE  
PRÉVENTIVE DES ÉTUDIANTS**  
[www.santetudiant.fr](http://www.santetudiant.fr)



**SORBONNE  
UNIVERSITÉ**

Chères étudiantes, chers étudiants,

Vous trouverez ci-joint un livret santé et solidarité qui a été pensé et réalisé par des étudiant.e.s avec l'aide du Service Universitaire de Médecine Préventive et de Promotion de la Santé de Sorbonne Université.

En cette période de déconfinement, où les difficultés financières, morales, psychiques ont été renforcées, nous mettons à votre disposition différentes adresses et contacts afin que vous puissiez bénéficier d'aides médicales, psychologiques, financières, matérielles et associatives gratuitement, en toute sérénité.

Ce livret, à destination des étudiantes et des étudiants de Sorbonne Université, de Panthéon-Assas, PSPBB, du MNHN; et des résidences universitaires Crous, vous aidera dans vos recherches d'aides durant l'été, afin d'identifier rapidement des ressources de confiance de santé et de solidarité.

Il répertorie des adresses pour des consultations médicales, des consultations psychologiques, des services d'écoute, des ateliers bien-être, du soutien social, de santé sexuelle, de réseaux associatifs. Vous pouvez les consulter dès maintenant et tout au long de l'année.

Nous espérons que ce livret vous aidera durant votre été, votre rentrée, votre année pour vous soigner, ou simplement promouvoir votre bien-être.

N'hésitez pas à me contacter pour toute question ou remarque.  
Prenez soin de vous.

Bérangère Poncet



# Sommaire

Consultations médicales	3
Entretiens et suivis avec des psychologues	6
Services d'écoute	9
Ateliers bien-être	11
Soutien Social	12
Santé sexuelle	16
Des associations étudiantes	18
Covid-19	21



SERVICE DE MÉDECINE  
PRÉVENTIVE DES ÉTUDIANTS  
[www.santestudiant.fr](http://www.santestudiant.fr)



SORBONNE  
UNIVERSITÉ



# Consultations médicales

Étudiantes et étudiants de Sorbonne Université,  
d'Assas, du MNHN, du PSPBB :

**Consultations médicales gratuites sur RDV uniquement au SUMPPS – le Service Universitaire de Médecine Préventive et de Promotion de la Santé.**

Pour un examen de santé\* ou une consultation de :

- médecine générale\*,
- gynécologie\*,
- contraception et santé sexuelle\*,
- diététique et nutrition\*,
- médecine du sport (y compris la plongée sous-marine)\*,
- mise à jour des vaccinations\*,
- médecine des voyages,
- psychiatrie,
- addictologie,
- mais également pour les étudiants en situation de handicap et la délivrance de certificats médicaux (bourses du CROUS).

Les rendez-vous pour les consultations marquées d'un \* peuvent être pris en ligne sur [www.santetudiant.com](http://www.santetudiant.com)

**Du lundi au vendredi de 9h à 18h30**

15 rue de l'École de Médecine - 75006 Paris - escalier G - 3<sup>ème</sup> étage  
Métro : Odéon lignes 4 et 10

**Téléphone (9h30 à 12h30 et 14h à 18h) : 01 40 51 10 00 (le secrétariat téléphonique est souvent surchargé)**

N'hésitez pas à adresser un mail à [sumpps@sorbonne-universite.fr](mailto:sumpps@sorbonne-universite.fr)

**Le SUMPPS est fermé du 17 juillet au 29 août 2021**

SERVICE DE MÉDECINE  
PRÉVENTIVE DES ÉTUDIANTS  
[www.santetudiant.fr](http://www.santetudiant.fr)



15 rue de l'École de Médecine  
75006 Paris • Escalier G, 3<sup>e</sup> étage  
Métro Odéon (ligne 4 et 10)  
+33(0)1 40 51 10 00  
[sumpps@sorbonne-universite.fr](mailto:sumpps@sorbonne-universite.fr)

## D'autres structures médicales publiques vous accueillent :

Les **Urgences Dentaires de l'AP-HP** :

Vous serez orienté si nécessaire vers une téléconsultation permettant la prescription d'un traitement adapté, ou vers un des services de manière optimisée.

Plus d'informations directement sur les sites internet :

<http://hupnvs.aphp.fr/medecine-bucco-dentaire-louis-mourier/les-urgences-dentaires/>

<http://pitiealpetriere.aphp.fr/urgences-dentaires/>



**Les Centres Municipaux de Santé (CMS)** sont des structures de proximité qui proposent plusieurs spécialités médicales. Leur objectif est de favoriser un égal accès à des soins de qualité pour tous les usagers dans le cadre de structures non discriminatoires.

Retrouvez la liste des **CMS** de Paris ci-dessous :

<https://www.paris.fr/pages/etablissements-de-sante-7>

## Les permanences d'accès au soins de santé (PASS) :

Les difficultés financières ne doivent pas empêcher d'accéder aux soins ! Les PASS continuent leurs missions de soin et vous accueillent gratuitement.

Retrouvez la liste des permanences sur le site de l'Agence Régionale de Santé d'île de France :

<https://www.iledefrance.ars.sante.fr/covid-19-continuite-dactivite-des-pass-en-ile-de-france>

**7 centres de santé conventionnés pour favoriser l'accès aux soins pour tous**

**Centre YVONNE POUZIN médical et dentaire**  
14, rue Volta, 75003 PARIS  
Tél : 01 48 87 49 87  
Métro : Arts et métiers (ligne 3 ou 11)  
Bus : 20, 75

**Centre ÉPÉE DE BOIS médical et dentaire**  
3, rue de l'Épée-de-Bois, 75005 PARIS  
Tél : 01 45 35 85 85  
Métro : Place Monge, Censier Daubenton (ligne 7)  
Bus : 37

**Centre TISSERAND médical et dentaire**  
92, rue de Gerbois, 75014 PARIS  
Tél : 01 43 39 49 29  
Métro : Plaisance (ligne 13), Alesia (ligne 4)  
Bus : 62, 58 - Alesia Diderot

**Centre Porte Montmartre dentaire**  
9, rue Maurice-Crimaud, 75018 PARIS  
Tél : 01 71 28 20 01  
Métro : Porte de Saint-Ouen (ligne 13), Porte de Clignancourt (ligne 4)  
Bus : 60, 95 ou PC - Porte Montmartre

**Centre MARCADET médical et dentaire**  
22, rue Marcadet, 75018 PARIS  
Tél : 01 46 06 78 24  
Métro : Marcadet-Poissonniers (ligne 4 ou 12)  
Bus : 31, 56, 60

**Centre EDISON médical et dentaire**  
44, rue Charles-Mouras, 75013 PARIS  
Tél : 01 44 97 87 10  
Métro : Place d'Italie (ligne 5, 6, 7), Olympiades (ligne 14)  
Bus : 27, 47, 57, 63, 64, 65, 83

**Centre GEORGE EASTMAN dentaire**  
11, rue George-Eastman, 75013 PARIS  
Tél : 01 44 97 88 88  
Métro : Place d'Italie (ligne 5, 6, 7), Olympiades (ligne 14)  
Bus : 27, 47, 57, 67, 83

Le centre dentaire George Eastman est réservé aux jeunes de moins de 16 ans.

Les centres sont ouverts du lundi au vendredi de 8 h 30 à 19 h 00  
Sauf Tisserand : lundi/mercredi/jeudi de 8 h 30 à 18 h 00 et mardi/jeudi de 8 h 30 à 17 h 00  
Et Eastman : lundi/mardi/jeudi/jeudi de 9 h 00 à 18 h 30, mercredi de 9 h 00 à 18 h 00 et samedi de 9 h 00 à 13 h 00.

Possibilité de rendez-vous en ligne : [doctolib.fr](https://doctolib.fr) ou [paris.fr/centresdesante](https://paris.fr/centresdesante)

Retrouvez la liste des PASS de l'assistance publique Hôpitaux de Paris, spécialisés en médecine générale, psychiatrie, soins bucco-dentaires ou dermatologie : <https://www.aphp.fr/permanences-dacces-aux-soins-de-sante-lap-hp>

**La CPAM (caisse primaire d'assurance maladie) de Paris** (la Sécurité sociale) peut vous aider à régulariser votre situation d'assuré social, faire avancer toute question relative à votre carte vitale, vous prendre en charge individuellement en cas de renoncement aux soins.

Sur : <https://www.ameli.fr> ou [etudiant-etranger.ameli.fr](https://etudiant-etranger.ameli.fr) (pour les étudiants internationaux).

# Entretiens et suivis avec les psychologues

Étudiantes et étudiants de Sorbonne Université,  
d'Assas, du MNHN, du PSPBB :

## Entretien avec un-e psychologue du Service Universitaire de Médecine Préventive et de Promotion de la Santé\*

### Du lundi au vendredi de 9h à 18h30

15 rue de l'École de Médecine - 75006 Paris - escalier G - 3<sup>ème</sup> étage  
Métro : Odéon lignes 4 et 10

**Téléphone (9h30 à 12h30 et 14h à 18h) : 01 40 51 10 00** (le secrétariat téléphonique est souvent surchargé)

N'hésitez pas à adresser un mail à [sumpps@sorbonne-universite.fr](mailto:sumpps@sorbonne-universite.fr)

**Le SUMPPS est fermé du 17 juillet au 29 août 2021**

### • Accueil psychologue sans RDV sur les campus

Au SUMPPS sur le campus des Cordeliers (SU et Paris 2), 15 rue de l'École de Médecine, escalier G, 3<sup>e</sup> étage, 75006. Du lundi au jeudi de 15h à 16h et le vendredi de 13h à 16h.

Campus Clignancourt (SU- FL) , 2, rue Francis de Croisset, 75018 Paris, au bureau Santé, le jeudi de 9h30 à 12h30

Campus Malesherbes (SU-FL), 185 bd Malesherbes, 75008, à « l'Aquarium », service culturel, le jeudi de 9h30 à 12h30

Campus P et M Curie (SU – FSI), 4 place Jussieu, 75005 Paris, au SHSE - Patio 22/33 le jeudi de 14h à 17h et le vendredi de 9h à

Campus Pitié Salpêtrière (SU-FM), 91 bd de l'Hôpital, 75013, salle 27, le mardi et le vendredi de 13h à 16h

Campus Saint Antoine (SU-FM), 26 rue de Chaligny, 75012, bureau 315 au 3<sup>ème</sup> étage, le vendredi de 9h à 12h

Campus Assas (étudiants de Paris 2 seulement), 92 rue d'Assas, 75006 Paris, Bâtiment Notre-Dame-des-Champs au rez-de-chaussée, le mardi de 13h à 16h et le mercredi de 13h30 à 16h30

Campus Vaugirard (étudiants de Paris 2 seulement), 391 rue de Vaugirard, 75015 Paris, Bureau 10, le mardi de 9h à 12h

Campus de Melun (Paris 2), Centre Abelard-Courtille, 19 rue du Château, 77000 Melun, au RDC, près du service de la scolarité, les 1<sup>ers</sup> et 3<sup>ème</sup> mercredis du mois de 13h à 16h.

**\*Le SUMPPS est normalement fermé du 16 juillet au 30 août 2021**



## **Plan Santé Psy Étudiants (SPE) mis en place par le MESRI**

Les médecins du SUMPPS - comme les médecins traitants - peuvent délivrer aux étudiantes qui les sollicitent un courrier d'orientation vers les psychologues libéraux inscrits sur la plateforme nationale : <https://santepsy.etudiant.gouv.fr/consulter-les-psychologues>. Cette « lettre d'adressage » permet aux étudiants de bénéficier de trois entretiens, renouvelables une fois après réévaluation par le médecin (nouveau courrier à établir).

## **D'autres structures psychologiques publiques vous accueillent :**

Les **Centres Médico-Psychologiques** (CMP) dépendent du Groupement Hospitalier Universitaire de Paris (GHU).

Les équipes sont composées de psychologues, psychiatres, infirmiers ou orthophonistes mais aussi d'assistant-es de service social. Les consultations et soins sont entièrement pris en charge par la sécurité sociale.

Retrouvez les structures directement sur le site du GHU :  
<https://www.ghu-paris.fr/fr/annuaire-des-structures-medicales>

Les **Bureaux d'Aide Psychologique Universitaire** (BAPU) sont des centres de consultation pour les étudiant-es qui souhaitent une aide psychologique.

L'équipe est composée notamment de psychanalystes et d'une assistante sociale. Le rythme des séances est déterminé par un-e thérapeute et l'étudiant-e. La démarche de l'étudiant-e est confidentielle.

Les BAPU sont prises en charge par les organismes de sécurité sociale à 100%.

**Retrouvez la liste des BAPU** (Paris et banlieue) sur :

<https://santetudiant.com/consultations/consultation-daide-et-de-suivi-psychologique/>

### **La Porte Ouverte**

**4 bis rue des Prêtres Saint Séverin**

**75005 Paris**

**01 43 29 34 61**

Ouvert de 14h à 20h, 7J/7 tout l'été !



## Les Consultations Publiques de Psychanalyse

**01 45 26 81 30**

Ecoute téléphonique d'urgence **24h/24, 7j/7** par des psychanalyste et psychothérapeutes (psychologues, psychiatres) et possibilité ensuite de rdv pour entamer une psychothérapie analytique en cabinet, montant en fonction en fonction des moyens.

## Les Psys Ile de France

**01 45 65 82 03**

Numéro gratuit, **7j/7 de 11h à 19h**

Infirmiers du CPOA, possibilité de prendre rdv.

## Les Psys du Coeur

**Maison de la Place des fêtes,**

**10, rue Augustin Thierry**

**75019 Paris**

**06 51 75 38 11**

Accueil sans rdv et anonyme le vendredi de 11h à 16h30

Distribution alimentaire tous les soirs

Psychologues bénévoles

## Services d'écoute

**Nightline Paris** est un service d'écoute nocturne gratuit, anonyme, confidentiel, et géré par des étudiant-es bénévoles pour les étudiant-es. Les bénévoles sont choisis pour leur capacité à comprendre et accepter les autres. C'est sans jugement et non directif ! Il existe une ligne en anglais et en français. <https://nightline-paris.fr/>

**Fil Santé Jeunes** est un service d'écoute anonyme et gratuit pour les 12-25 ans composé de professionnels de santé (médecins et psychologues).

Disponible par tchat et au **0 800 235 236** : <https://www.filsantejeunes.com/>

**Suicide Écoute**, anonyme, apolitique et aconfessionnelle.

24h/24 et 7j/7 sur la ligne d'écoute : **01 45 39 40 00**

**SOS Dépression** est un service d'écoute gratuit et anonyme géré par des psychologues. Si vous vous sentez perdu(e) ou déprimé(e), appelez les différents centres pour être écouté-e, aidé-e et accompagné-e. <http://www.sosdepression.org/>. **Covid-19 : contactez Sos Amitié.**

**SOS Amitié** : Leurs bénévoles sont à l'écoute, par téléphone, chat ou messagerie (24h/24 et 7j/7)

Vous trouverez sur <https://www.sos-amitie.com/> une écoute bienveillante, gratuite, anonyme et confidentielle pour vous accompagner dans les moments difficiles. It is also possible in English : **01 46 21 46 46** and <https://www.soshelpline.org/> (Be sure to check the new schedule related to the COVID-19).

**Croix-rouge écoute** : Les bénévoles sont disponibles 7j/7, de 8h à 20h tous les jours au **0 800 858 858**. Les appels sont totalement anonymes et confidentiels. S'agissant d'un numéro vert, il est gratuit.

**Agence Régionale de Santé** : Cellules d'écoute et dispositifs de soutien psychologique pour les difficultés psychologiques générées par la crise sanitaire. Un numéro gratuit et confidentiel est disponible 24h/24 et 7j/7 : **0 805 23 23 36**. Une application mobile **Asso SPS** est également disponible sur Google Play et App Store mettant à disposition une centaine de psychologues ayant pour mission d'écouter et d'orienter les étudiants vers une prise en charge médicale.

**Ligne d'appel COVID** : Un numéro vert du gouvernement pour répondre à vos questions sur le coronavirus COVID-19 en permanence 24h/24 et 7j/7 : **0 800 130 000**

**Violence Femmes INFO** : Écoute, informe et oriente les femmes victimes de violences, ainsi que les témoins de violences.

Traite les violences physiques, verbales ou psychologiques, à la maison ou au travail (dont les harcèlements sexuels, les coups et blessures et les viols). Ce n'est pas un service de police ou de gendarmerie, ne traite pas les situations d'urgence.

Ouvert du lundi au samedi de 9h à 19h. **3919 (appel gratuit)**

Appel anonyme qui ne figure pas sur les factures téléphoniques.

**VOUS ÊTES VICTIME OU TÉMOIN  
DE VIOLENCES, APPELEZ LE**



**ou utilisez la plateforme de signalement :  
<https://www.arretonslesviolences.gouv.fr>**

## **Ateliers bien-être**

**Étudiantes et étudiants de Sorbonne Université, de l'Université  
Panthéon Assas (Paris 2), du MNHN, du PSPBB**

**Cinq ateliers différents (et gratuits) du SUMPPS - Service  
Universitaire de Médecine Préventive et de Promotion de la  
Santé :**

- **estime de soi, gestion du stress, sophrologie** (1) (2) (3) (4)
- **méditation de pleine conscience** (1) (2) (3) (4)
- **lâcher prise, rigologie, yoga du rire** (2) (3) (4)
- **réflexologie plantaire** (1) (3)
- **repos de la vision** (2) (4)
- **bioénergétique** (1) (3)

**Ateliers en individuels (1), collectifs (2), en présentiel (3), en visio (4)**

**Inscriptions sur [www.santetudiant.com](http://www.santetudiant.com)**

**En cas d'absence, pensez à annuler votre RDV.**

**Une absence non justifiée ne permet plus de s'inscrire aux ateliers  
pour la saison.**

- **Confiance en soi, gestion du stress, sophrologie** : C'est une méthode psychocorporelle globale qui intervient tant au plan physique que mental et émotionnel. Elle utilise des exercices de respiration, de détente musculaire de concentration et de visualisation d'images positives. Les lundis et les vendredis 16H00 à 18H00 (travail en groupe ou individuel)
- **La méditation de pleine conscience** : C'est une pratique qui peut induire chez le-s méditant-es, plus de détente, de calme intérieur, d'écoute, de bienveillance vis à vis de soi, et d'ouverture vers les autres. Les lundis de 16h à 18h (travail en groupe ou individuel)
- **Lâcher prise, rigologie, yoga du rire** : C'est une technique psychocorporelle pour apprendre à lâcher-prise, cultiver sa joie de vivre, son bonheur et adopter une attitude positive envers la vie. Le mercredi de 12h30 à 13h15 (travail en groupe)
- **Réflexologie plantaire**
- **Repos de la vision**
- **Bioénergétique**



15 rue de l'École de Médecine  
75006 Paris • Escalier G, 3<sup>e</sup> étage  
Métro Odéon (ligne 4 et 10)  
+33(0)1 40 51 10 00  
sumpps@sorbonne-universite.fr

## Soutien social

**Prenez contact avec le CROUS et ses assistants sociaux pour effectuer vos demandes de soutien :**

Prise en charge par les assistants sociaux: [contact-servicesocial@crous-paris.fr](mailto:contact-servicesocial@crous-paris.fr)

## **Les aides du Crous de Paris :**

Le **CROUS de Paris** vous accompagne, les rendez-vous sont maintenus pendant la crise sanitaire.

Des assistants sociaux sont à votre écoute, ils sont soumis au secret professionnel et vous accompagnent de manière personnalisée.

Le Crous propose aussi dans le cadre de ses aides d'urgence des chèques alimentation et produits de première nécessité.

<https://www.crous-paris.fr/aides-sociales/les-assistants-sociaux-du-crous-de-paris>

Si vous avez moins de 35 ans, vous pouvez prétendre à une aide spécifique. Une aide ponctuelle ou annuelle, en fonction de votre situation. En contexte COVID, la procédure pour l'aide ponctuelle est simplifiée !

<https://www.crous-paris.fr/aides-sociales/les-aides-financieres>

Les conseillers en Économie Sociale et Familiale de l'association **ADAC** (Accompagner, Dynamiser, Agir, Créer) vous proposent des conseils pratiques et concrets pour améliorer votre quotidien. En toute confidentialité et sans jugement sur votre fonctionnement.

<https://www.crous-paris.fr/aides-sociales/conseiller-economie-sociale-familiale>



## **Vos Universités proposent également des aides exceptionnelles :**

### **Aides spécifiques de l'université de Paris II Panthéon-Assas :**

L'Université Panthéon-Assas a mis en place un dispositif d'aides d'urgence exceptionnelles. L'attribution de ces aides d'urgence exceptionnelles est soumise à l'examen du dossier par une commission. Elles ont pour but de

répondre à certaines grandes difficultés financières rencontrées par les étudiants pendant leurs études.

Retrouvez l'ensemble des informations sur : <https://www.u-paris2.fr/fr/campus/campus-pratique/aides-financieres-et-bourses/les-aides-specifiques>

### **Aide d'urgence de Sorbonne Université :**

Le Fond de Solidarité et de Développement des Initiatives Etudiantes (**FSDIE**) est utilisé pour venir en aide aux étudiant-es qui rencontrent des difficultés, boursiers ou non et sans condition d'âge.

<https://www.sorbonne-universite.fr/offre-de-formation/vie-etudiante/covid-19-bourses-aides-et-dispositifs>

### **Aide d'urgence du MNHN :**

Une antenne du service social du CROUS, située sur le campus de l'université Pierre et Marie Curie, peut vous recevoir à cette adresse :

Bâtiment de la scolarité centrale  
4, place Jussieu, CC 2400, 75005 Paris  
Tél. : 01 44 27 39 48 / 01 44 27 21 47

<https://formation.mnhn.fr/fr/vie-etudiante/actualites/covid-19-dispositifs-aides>

### **Aide d'urgence du PSPBB :**

Le PSPBB dispose d'un Fond d'aide sociale via le Fonds de Solidarité pour le Développement des Initiatives Etudiantes (aides d'appoint).

<http://pspbbs.fr/fr/etudier/vie-etudiante.html>

### **Accompagnement des étudiant-es en situation de handicap :**

Pour toute demande d'aménagement de temps de travail, contactez les référents handicap de vos campus :

### **Faculté de Sciences et de Médecine :**

Le Service Handicap Santé Etudiant (SHSE) : [sciences-DFIPVE-SHSE@sorbonne-universite.fr](mailto:sciences-DFIPVE-SHSE@sorbonne-universite.fr)

## Faculté de Lettres :

Accueil Handicap de la Faculté : [lettres-accueilhandicap@sorbonne-universite.fr](mailto:lettres-accueilhandicap@sorbonne-universite.fr)

## Université de Paris II - Panthéon-Assas :

Le Relais Handicap Santé (RHS) : [relais-handicap-sante@u-paris2.fr](mailto:relais-handicap-sante@u-paris2.fr)



## Les Points d'accès au droit (PAD)

Les **PAD** sont des lieux d'accueil et de permanence gratuits. Ils permettent aux habitant-es d'avoir accès à une information de proximité, à des consultations sur leurs droits et leurs devoirs, et de bénéficier d'une aide dans leurs démarches juridiques.

## OÙ VOUS ADRESSER ?

### DANS LES POINTS D'ACCÈS AU DROIT (PAD)

#### PAD 13

01 55 78 20 56  
pad13.paris@orange.fr  
33 bd Kellermann, Paris 13<sup>e</sup>  
M<sup>o</sup> 7, Bus 47 ou T3 Porte d'Italie  
T3 ou Bus 57 ou 184 Poterne  
des peupliers

#### PAD 15

01 45 30 68 60  
pad15.courriel@orange.fr  
22 rue de la Saïda, Paris 15<sup>e</sup>  
M<sup>o</sup> 12 Porte de Versailles  
ou Convention  
M<sup>o</sup> 13 Porte de Vanves  
T3 Georges Brassens  
Bus 89 Georges Brassens

#### PAD 18

01 53 41 86 60  
contact.pad18@orange.fr  
2 rue de Suez, Paris 18<sup>e</sup>  
M<sup>o</sup> 4 Château Rouge  
Bus 31 et 56 Château Rouge  
Bus 85 Muller

#### PAD 19

01 53 38 62 30  
pad19.courriel@gmail.com  
53 rue Compans  
(esc.48), Paris 19<sup>e</sup>  
M<sup>o</sup> 11 et 7 bis Place des Fêtes  
Bus 48 ou 60 Place des Fêtes

#### PAD 20

01 53 27 37 40  
contact.pad20@wanadoo.fr  
18-20 rue Ramus, Paris 20<sup>e</sup>  
M<sup>o</sup> Gambetta  
Bus 60,64,69  
et 102 Gambetta ou 26 Ramus



### DANS LES MAISONS DE JUSTICE ET DU DROIT (MJD)

#### MJD PARIS NORD-EST

01 53 38 62 80  
15-17 rue du Buisson  
St-Louis, Paris 10<sup>e</sup>  
M<sup>o</sup> 2 et 11 Belleville  
Bus 46 ou 75 Alibert

#### MJD PARIS SUD

01 45 45 22 23  
Adresse temporaire :  
99 rue d'Alleray, Paris 15<sup>e</sup>  
M<sup>o</sup> 13 Plaisance et Pémety  
M<sup>o</sup> 12 Vaugirard et Volontaires  
Bus 88 et 95 Falguière ou 89  
Alleray ou 62 Labrousse  
Attention accès par escalier,  
privilégier le PAD 13 ou le PAD 15  
si difficultés de déplacement

#### MJD PARIS NORD-OUEST

01 53 06 83 40  
16-22 rue Jacques Kellner,  
Paris 17<sup>e</sup>  
M<sup>o</sup> 13 Porte de St Ouen  
Bus 66 et 81 Navier  
PC3 Porte de St Ouen-Bichat

### DANS LE POINT D'ACCÈS AU DROIT DES JEUNES

#### CIOJ

01 44 49 12 00  
101 quai Branly,  
Paris 15<sup>e</sup>  
www.cioj.com  
M<sup>o</sup> 6 Bir Hakeim  
RER C Champs  
de Mars

### DANS LE POINT D'ACCÈS AU DROIT DU TRIBUNAL DE PARIS

Parvis du Tribunal de Paris  
Paris 17<sup>e</sup>  
01 87 27 98 05  
M<sup>o</sup> 13 Porte de Clichy  
RER C Porte de Clichy  
Bus 54-74-138-173-528  
PC3 Porte de Clichy

## ET AUSSI :

### DANS LES SERVICES SOCIAUX, LES PÔLES DE SOINS, LES CENTRES D'HÉBERGEMENT OU LES ASSOCIATIONS DE LUTTE CONTRE L'EXCLUSION...

Des juristes vous renseignent dans vos démarches juridiques et administratives.

Sur rendez-vous pris auprès de chaque structure.

Retrouvez la liste des lieux où interviennent les juristes des relais d'accès au droit sur [paris.fr/aidejuridique](http://paris.fr/aidejuridique)

### DANS LE BUS DE LA SOLIDARITÉ

Des avocats vous rencontrent. Ce bus stationne aux portes de Paris dans les 13<sup>e</sup>, 14<sup>e</sup>, 17<sup>e</sup>, 18<sup>e</sup> et 20<sup>e</sup> arrondissements. Plus d'infos sur [www.avocatparis.org](http://www.avocatparis.org)

Sans rendez-vous.

**TOUTES CES PERMANENCES SONT GRATUITES, ANONYMES ET CONFIDENTIELLES.**

### DANS LES MAIRIES D'ARRONDISSEMENT

Des avocats généralistes vous conseillent toute l'année. Des consultations spécialisées en droit du travail, droit de la famille et droit du logement sont également proposées dans certaines mairies.

Sur rendez-vous pris auprès de l'accueil de chaque mairie. Prise de rendez-vous en ligne en cours de développement

À noter Au mois de mai, pendant toute une journée, des avocats fiscalistes vous aident à remplir votre déclaration d'impôts.

### AU TRIBUNAL DE PARIS

Consultations d'avocats  
Sans rendez-vous  
RDC face à l'accueil directionnel

En droit généraliste, droit du travail, droit de la famille et droit du logement.

Droit des personnes en situation de handicap. Sur place et par téléphone au 01 44 32 49 95.

Permanences généralistes en langue des signes pour les personnes sourdes et malentendantes.

Pour les victimes d'infractions pénales. Sur place et par téléphone au 01 44 32 49 01.

Tutelle et curatelle. Sur place et par téléphone au 01 44 32 49 95.

Antenne des mineurs. Sur place et par téléphone au 01 42 36 34 87. Mail : [antennedesmineurs@avocatparis.org](mailto:antennedesmineurs@avocatparis.org)

Parvis du Tribunal de Paris – Paris 17<sup>e</sup>  
M<sup>o</sup> 13 Porte de Clichy – RER C Porte de Clichy  
Bus 54-74-138-173-528  
PC3 Porte de Clichy

Il y a cinq PAD à Paris, situés dans les 13e, 15e, 18e, 19e et 20e arrondissements.

Retrouve plus d'informations, y compris sur les réouvertures, sur : <https://www.paris.fr/equipements/points-d-acces-au-droit-pad>

## Santé sexuelle

Les différentes adresses sont accessibles **gratuitement, de manière confidentielle et sans jugement.**

La prise de rendez-vous se fait par téléphone ou sur Doctolib. Certains centres sont accessibles **sans rendez-vous.**

- **Centre Gratuit d'Information, de Dépistage et Diagnostic (CEGIDD) Hôtel Dieu.** Consultation gratuite et anonyme. Centre de santé



sexuelle à l'Hôtel Dieu, galerie A1 6eme étage, Place de Parvis de Notre-Dame Paris 4eme

Tél pour renseignements et RDV : **01 49 96 62 70**

Adresse mail : **css.paris.htd@aphp.fr**

- **Le Checkpoint Paris. C'est une antenne du (CeGIDD) du Groupe hospitalier Saint-Louis – Lariboisière – Fernand-Widal.**

Check-up complet et gratuit, dépistage, prescription et consultations.

6 Rue Geoffroy l'Asnier, 75004 Paris.

Ouvert du lundi au samedi de 10 à 21h, sauf le samedi à 19h.

Tél : **01 44 78 00 00**

- **Centre Gratuit d'Information, de Dépistage et Diagnostic (CEGIDD) Saint-Antoine.**

Le CeGIDD est désormais ouvert les :

- lundis, mercredis et vendredis de 17h30 à 20h

- jeudis de 14h à 17h

- samedis de 9h à 11h30

Les personnes désireuses de faire un dépistage des IST pourront prendre rdv :

- soit par téléphone au **01 49 28 24 45**

- **soit sur Doctolib**

Les personnes venant pour un TPE (Traitement post exposition) ou pour une IST symptomatique seront bien entendu pris en charge sur les horaires d'ouverture du CeGIDD.

### **Hôpital Saint-Antoine**

Bâtiment Mayer porte 2 RDC

184, av du Faubourg Saint-Antoine 75012 Paris

Tél : **01 49 28 24 45**

- **Centre Gratuit d'Information, de Dépistage et Diagnostic (CEGIDD) Institut Alfred Fournier.**

La consultation est sans RDV et uniquement en fonction de l'affluence du lundi au vendredi.

Les samedis matin, le CeGGID est exclusivement sur RDV.

La prise de RDV peut être réalisée SEULEMENT sur place ou par téléphone.

25 boulevard Saint-Jacques, 75014 Paris.  
Ouvert du lundi au vendredi de 7h30 à 18h  
et le samedi de 8h à 12h30.  
Tél : **01 40 78 26 71**

- **Centre Gratuit d'Information, de Dépistage et Diagnostic (CEGIDD)  
Le 190**

Le 190 s'adresse tout particulièrement aux hommes homosexuels,  
même s'il est ouvert à tous.

La page facebook "Le 190 - Le centre de santé sexuelle - Cegidd"  
vous informe de l'activité du CEGIDD. 90 Rue Jean-Pierre Timbaud,  
75011 Paris.

Ouvert du lundi au vendredi de 8h à 20h.

Tél : **01 55 25 32 72**

- **Centre Gratuit d'Information, de Dépistage et Diagnostic (CEGIDD)  
de la Croix Rouge Française.**

La consultation est sur rendez-vous par téléphone ou via Doctolib.  
43 rue de Valois, 75001 Paris

Tél : **01 42 61 30 04**



## Des associations étudiantes\*

L'**A**ssociation **G**énérale des **É**tudiant-es de **P**aris est une fédération territoriale qui réunit des étudiant-es sur un même territoire pour les représenter dans leur diversité et leur globalité.

L'**AGEP** a de nombreux objectifs et missions comme :

- La Défense des étudiant-es, de leurs droits et leur représentation
- L'animation des campus et le développement de la vie étudiante

- La prévention, la citoyenneté et la solidarité
- L'orientation avec notamment les SOIG (Salon d'Orientation InterGénérationnel, parrainage de lycéens)
- Le fédéralisme (union des associations étudiantes et des élu-es étudiant-es de l'Académie de Paris)
- Le soutien et la formation aux associatifs de son réseau
- Lutte contre les discriminations et les violences sexistes et sexuelles
- Lutte contre la précarité avec son dispositif d'AGORAé.

L'**AGORAé** est une épicerie sociale et solidaire de l'AGEP créée par et pour les étudiant-es de l'Académie de Paris. Elle fournit aux étudiant-es en situation de précarité des produits à 10% de leur prix en magasin.

Elle est accompagnée d'un lieu de vie ouvert à celles et ceux qui souhaitent passer un moment chaleureux, travailler ou bien seulement se détendre.

Actuellement les deux épiceries AGORAé sont fermées.

Une distribution de paniers de premières nécessités est effectuée chaque semaine dans l'épicerie du 13e arrondissement. Pour bénéficier d'un panier, il faut envoyer un mail à [agorae@ageparis.org](mailto:agorae@ageparis.org).

Tu peux découvrir les comptes Instagram @agep\_fede et @agoraeparis.



**Parismus** : Cette association d'étudiant-es de la faculté des lettres de Sorbonne Université, accueille et renseigne les étudiant-es venant dans le cadre d'un programme Erasmus. <https://www.parismus.fr/>

**Co'p1** : Créée en septembre 2020, cette association apolitique organise des distributions gratuites de denrées alimentaires et de produits de première nécessité. Elles sont ouvertes à tous les étudiants sans condition de ressources ni distinction selon l'établissement d'étude. <https://cop1.fr/>

**La Baffe** : La Brigade des Actions Féministes en Faveur de l'Égalité est une association de réflexion et de combats dirigés contre les discriminations basées sur le genre, et l'orientation sexuelle.  
<https://labaffesite.wordpress.com/>

**La corpo Assas** : l'Association Corporative des Etudiants en Droit et Sciences Economiques de l'Université Paris II Panthéon-Assas rend service aux étudiant-es que ce soit au quotidien ou dans le cadre de la représentation étudiante. Un Weekend d'intégration et des événements festifs sont organisés.  
<https://www.corpo-assas.fr/presentation>

**Assas LGBT+** : La première association LGBT+ au sein de Paris II. Elle lutte contre les discriminations que subissent ou sont susceptibles de subir les étudiants de l'université Paris II Panthéon-Assas à raison de leur orientation sexuelle ou de leur identité de genre.

Retrouvez-les sur leurs réseaux sociaux !

Pour s'inscrire : [assaslgbt@gmail.com](mailto:assaslgbt@gmail.com)

Instagram : <https://www.instagram.com/assaslgbt/>

Twitter : <https://twitter.com/assaslgbt>

**BeeCoop MNHN** : Cette association des étudiants du Museum national d'Histoire naturelle réalise des distributions de paniers gratuits contenant des denrées alimentaires ainsi que des produits d'hygiène.

Facebook : <https://fo-fo.facebook.com/groups/282371493403886/>

**\*Pour rejoindre une association étudiante de ton université :**

<http://www.sorbonne-universite.fr/associations>

<https://www.u-paris2.fr/fr/campus/associations/associations-etudiantes>

<http://formation.mnhn.fr/fr/vie-etudiante/vie-associative-culturelle>

<http://pspbb.fr/fr/etudier/vie-etudiante.html>

# Covid-19

## Site officiel du gouvernement :

Retrouvez en temps réel des informations officielles (point sur la situation, vaccination, pass sanitaire, loisirs vacances...)

<https://www.gouvernement.fr/info-coronavirus>

Pour toute question concernant le coronavirus (SARS-CoV-2, Covid-19), un numéro vert est disponible 24h/24 et ce, tous les jours.

Tél : **0 800 130 000**



## Centres de dépistage au niveau national :

<https://www.sante.fr/cf/centres-depistage-covid.html>

## Centres de vaccination :

<https://www.sante.fr/cf/centres-vaccination-covid.html>

Il est également possible de prendre rendez-vous (dépistage et vaccination) sur **Doctolib**.

La Ville de Paris, en lien avec l'Agence Régionale de Santé et la Caisse primaire d'assurance maladie, a mis en place des centres :

<https://www.paris.fr/pages/vaccination-paris-covid-19-16428>

<https://www.paris.fr/pages/covid-19-faites-vous-depister-gratuitement-pres-de-chez-vous-8200>

# Le masque, Conseils pratiques :

## Comment mettre mon masque chirurgical ?



## Comment mettre mon masque FFP2?



Crédit images : WikiHow & INRS

Une vidéo, une infirmière vous explique :

<https://www.youtube.com/watch?v=T7x0TF1Jaa4>

## Comment bien porter le masque ?

### **i** Où le trouver ?

En pharmacie, dans des boutiques de matériel médical ou sur internet.



1  
Se laver les mains avec de l'eau et du savon



2  
Prendre le masque (bord rigide vers le haut s'il y en a un)



3  
Placer le masque sur le visage, puis l'attacher



4  
Mouler le haut du masque sur la racine du nez



5  
Abaisser le masque sous le menton

Après utilisation, jetez le masque à la poubelle